

Инструкция по сборке
прицепа серии Бизнес
3,5 м

Для того, чтоб собрать прицеп серии: бизнес необходимо иметь следующие инструменты:

- 1-Ключ трещоточный (автоматический) с квадратом $\frac{1}{2}$, $\frac{1}{4}$
- 2- Головки для трещотку на 8,10,13,17,19,22
- 3-Ключ комбинированный или рожковый на 8,10,13,17,19,22
- 4-Бокорезы или пассатижи
- 5-Боллонный ключ 17,19
- 6-Ручной клепальщик

Итак, приступим к сборке прицепа. Для этого необходимо раму прицепа положить на ровную поверхность дном вниз, а кронштейнами крепления водила соответственно вверх.



Данные серии имеют три типа подвески: Укороченная плавающая рессора Ал-ко, которая имеет 4 листа, Газель укороченная, Газель двухлистовая стандартная и прототип «Волговской рессоры», которая имеет 5 листов. Для сборки подвески можно собрать отдельно подвеску отдельно от прицепа, но при этом не затягивая все болтовые соединения до упора (наживить и чуть-чуть притянуть). Такой вид сборки удобен при помощнике и при вертикальной сборке, так же это ускорит сборку. Если же Вы один собираете прицеп, то советуем все это проделывать уже на самой раме. Поэтапно.

Нам понадобится ключ-трещотка, головка на -----, рессоры, ось, 4 стремянки, и упорная площадки (лапа).
Каждая из подвесок собирается своим путем, следовательно не рекомендуем экспериментировать, чтоб потом не проводить операции обратно. Фото сборки на следующей странице.



- При подвески укороченной Газелевской рессоры обратите внимание на то, что ось прицепа устанавливается под рессору (между рамой прицепа и рессорой) Лапа прицепа имеет правую и левую сторону. Фотография лапы на следующем слайде



Лапа рессоры укороченная Газель

Лапа (левая и правая) рессоры укороченная
Газель



При подвески Волговской рессоры обратите внимание на то, что ось прицепа устанавливается под рессору (между рамой прицепа и рессорой).



Ось в данном типе подвески устанавливается поверх укороченной рессоры Ал-Ко. Смотрите фото.



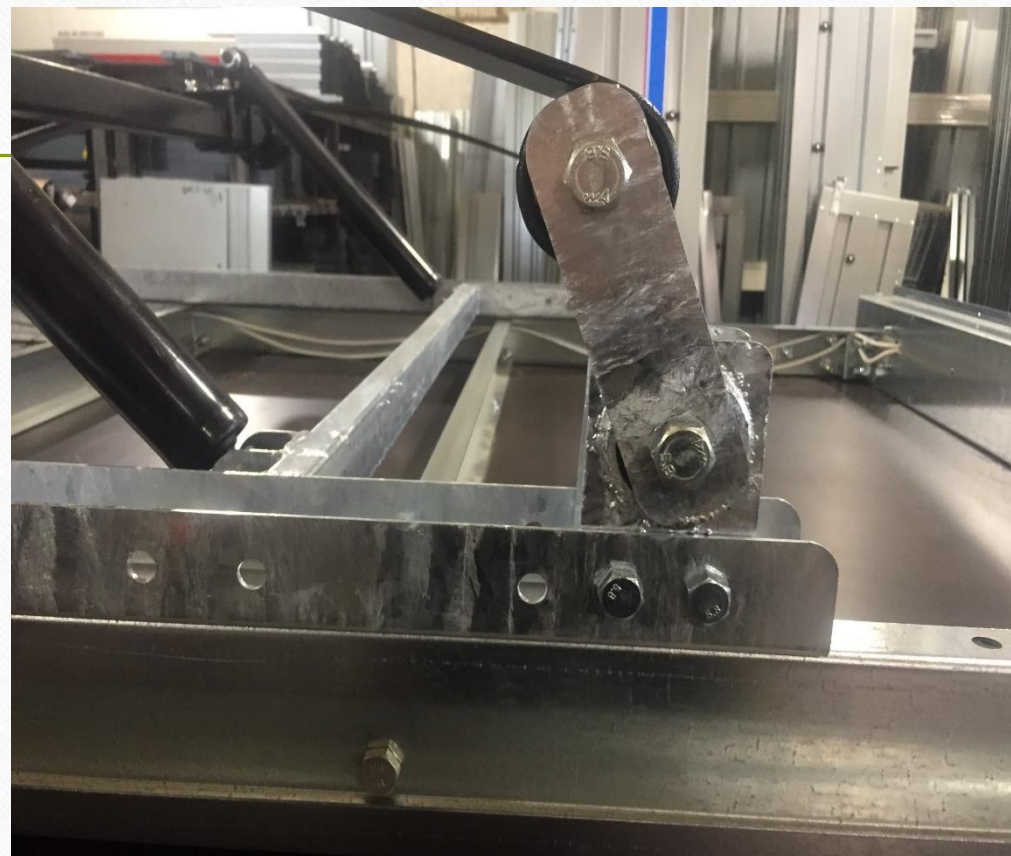
Для рессоры Волга и укороченная Газель

- Для того чтобы собрать прицеп на рессоре волга или укороченная газель к раме необходимо прикрутить сварной подрамник. Для этих двух рессор он универсальный различие заключается в установке заднего кронштейна крепления рессоры далее будет показано как правильно расположить задний кронштейн



Крепление заднего кронштейн рессоры укороченная газель

- Кронштейн задней рессоры газель устанавливается в последние два отверстия в задней части подрамника.



Крепление заднего кронштейна рессоры

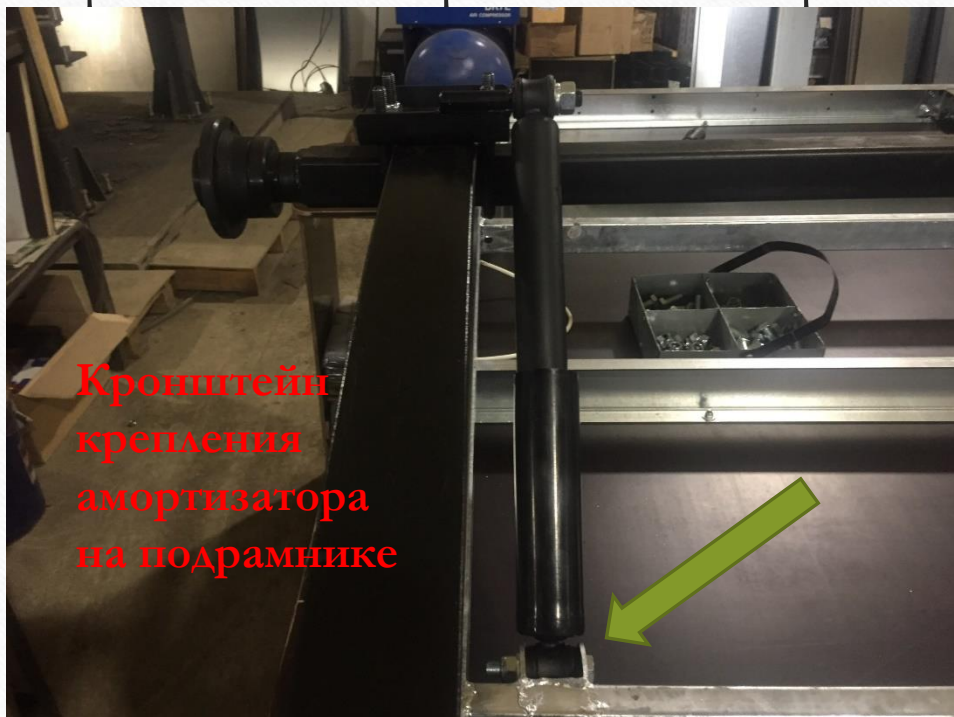
ВОЛГА

- Кронштейн задней рессоры волга устанавливается в первые два отверстия в задней части подрамника



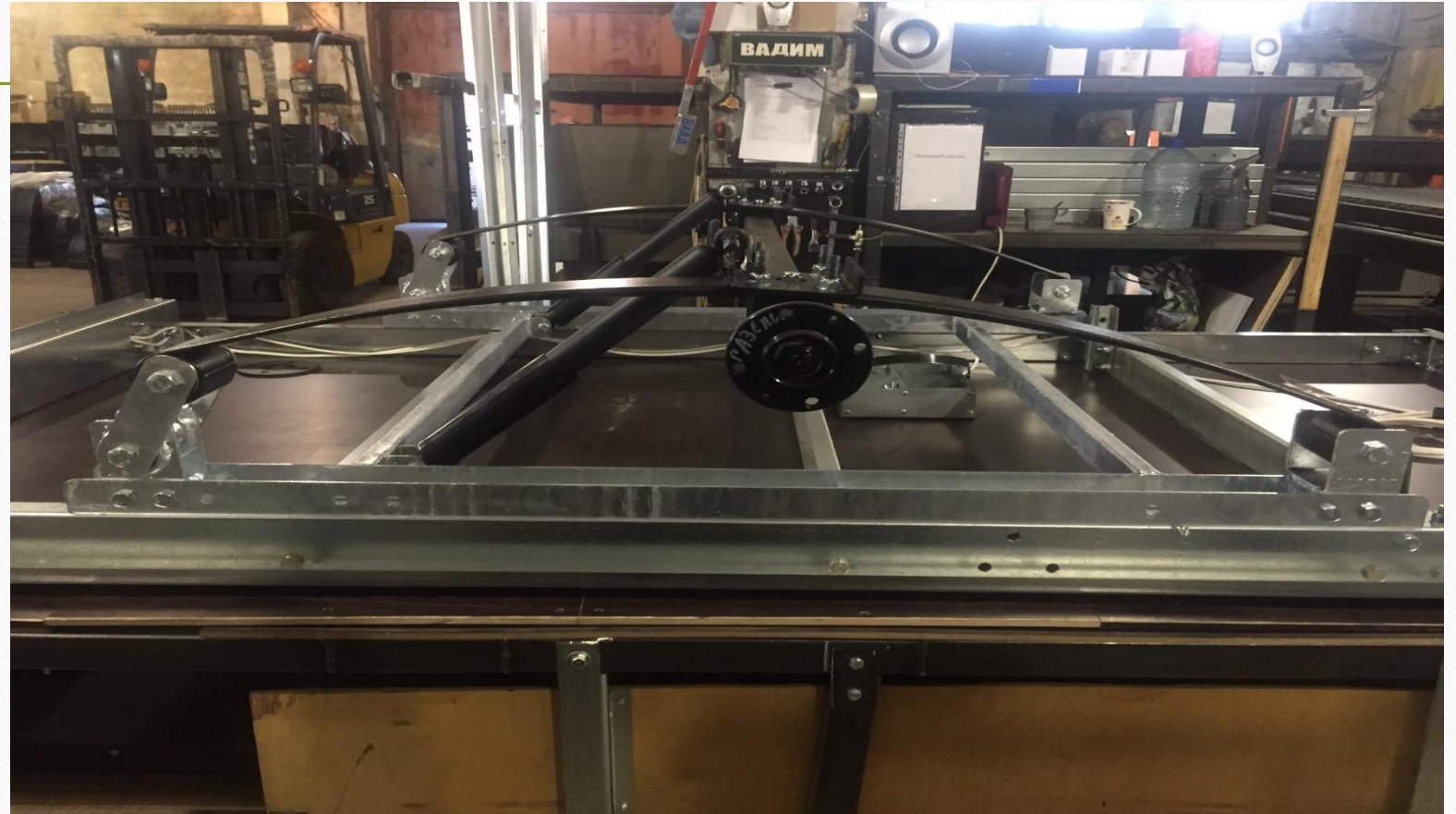
Крепление амортизатора на рессоре укороченная газель

- Амортизатор в данной типе подвески устанавливается на подрамнике в кронштейны крепления амортизатора и на лапе см. фото ниже



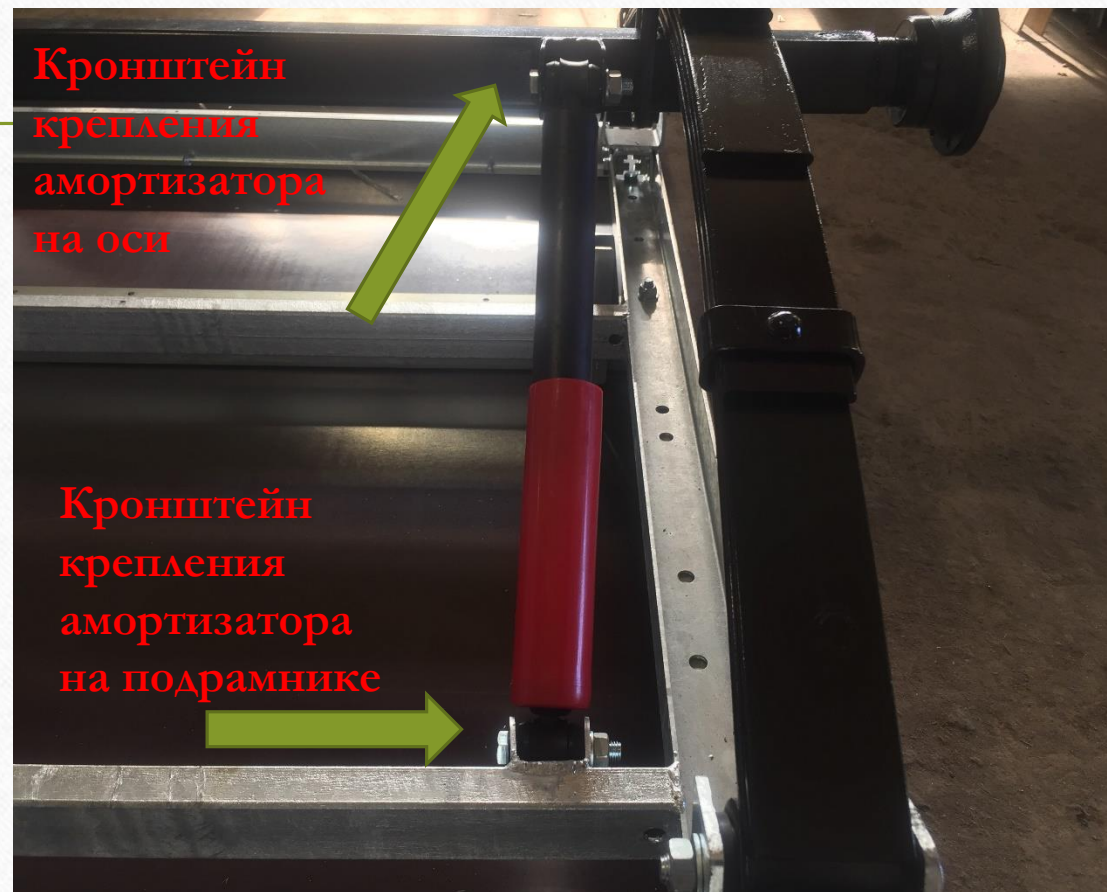
Собранная подвеска рессоры укороченная газель

- Обратите внимание ось должна располагаться под рессорой.

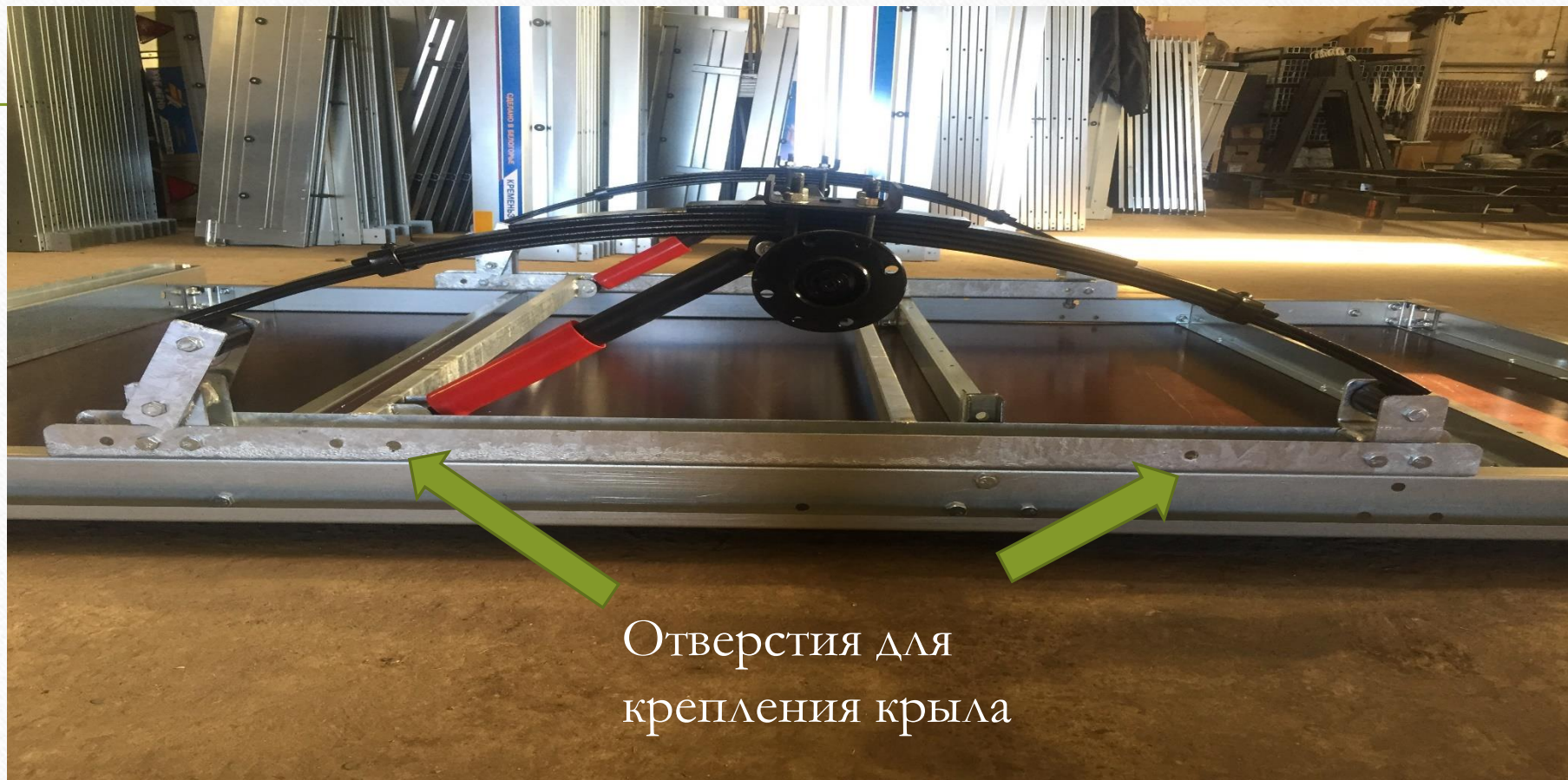


Крепление амортизатора на рессоре волга

- В данном типе подвески амортизатор прикручивается к кронштейнам крепления амортизатора на подрамнике и на оси, см. фото

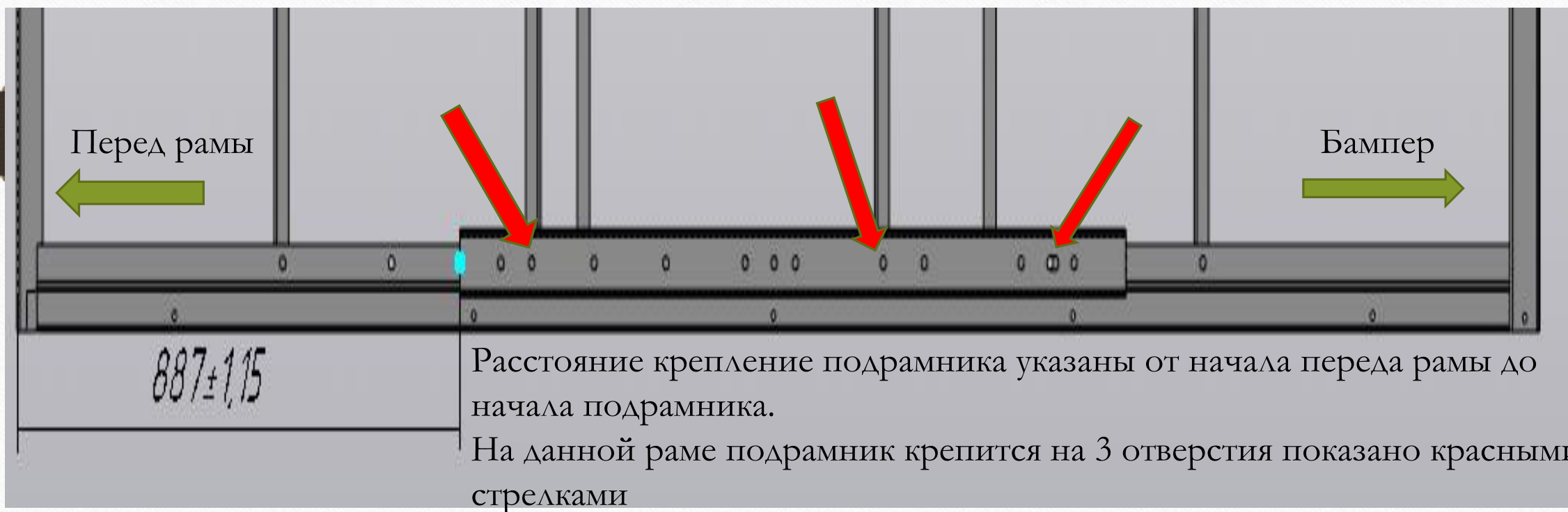


Собранная подвеска рессоры Волга



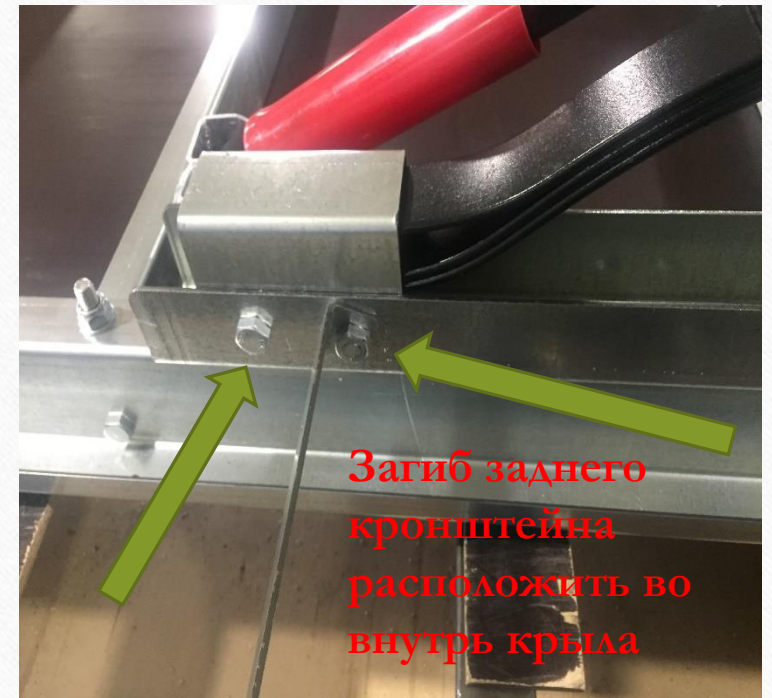
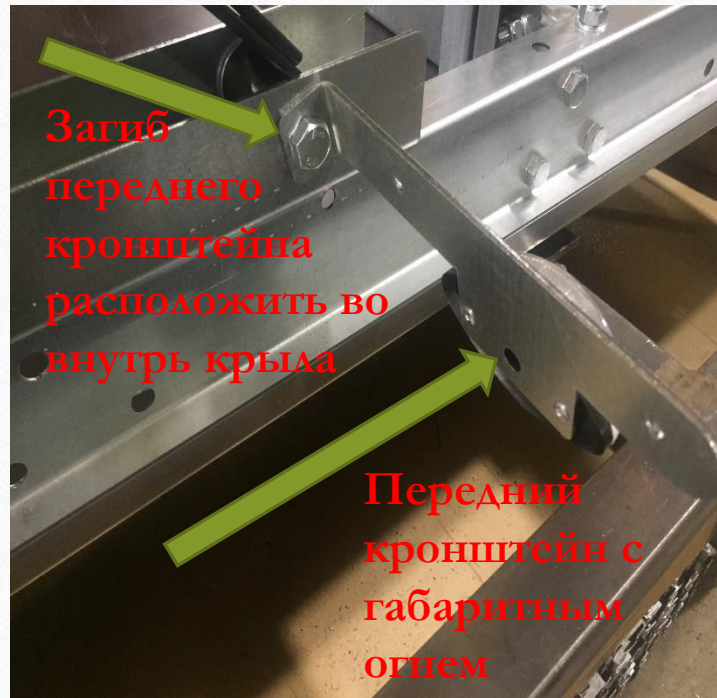
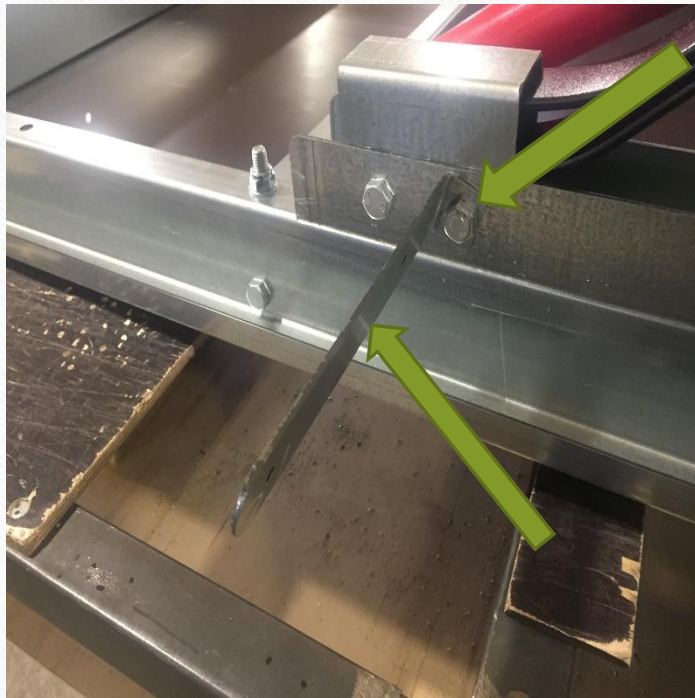
Отверстия для
крепления крыла

Размеры крепления подрамника на прицеп 3,5х1,56 Волга/укороченная Газель



ДЛЯ РЕССОРЫ Ал-Ко

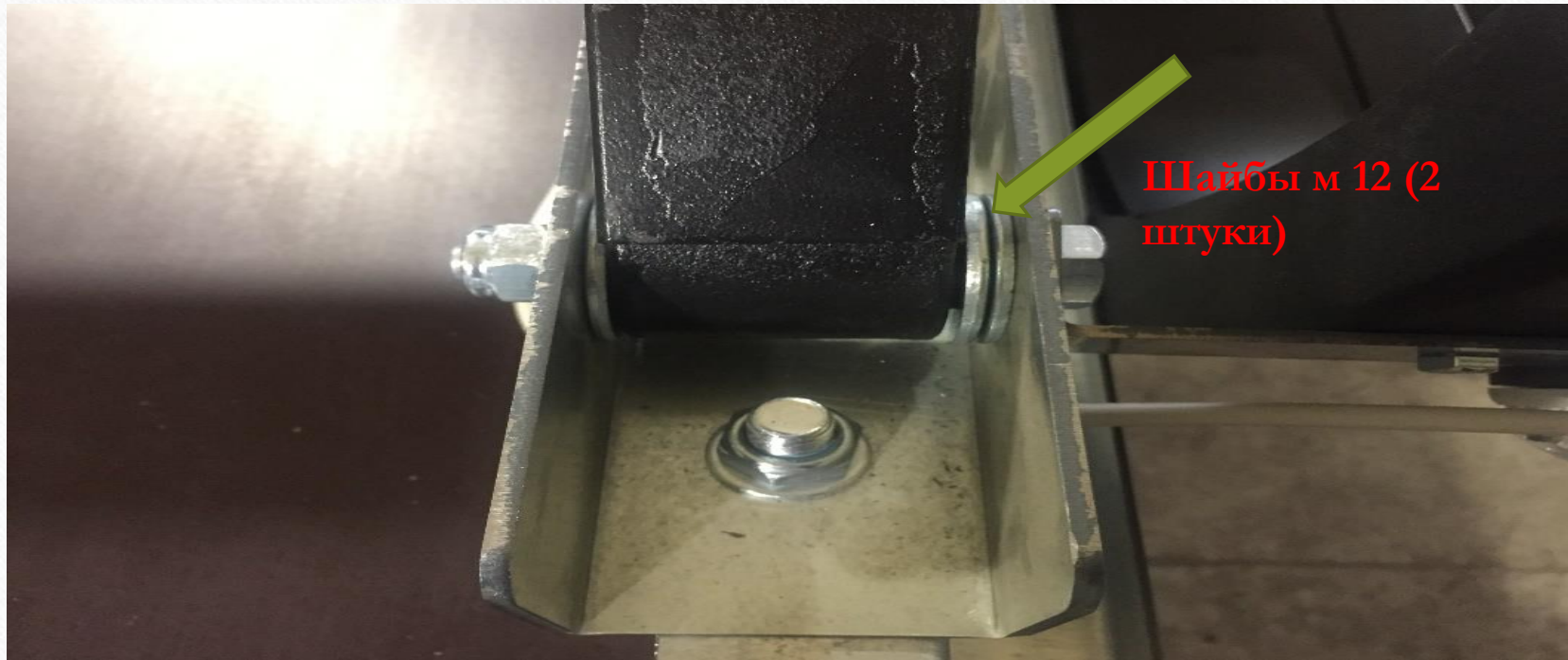
Таким образом устанавливается рессора на подрамник прицепа. На фото справа показан «каблучок» для задней части рессоры, в который вставляется рессора. «Каблучок» устанавливается болтовым соединением к подрамнику прицепа. Так же одновременно с «каблучком» сразу на один из болтов устанавливаются кронштейны крыла и крепления амортизатора(изнутри рамы) (см.фото дальше). Передний кронштейн крыла крепиться-одним болтом с передней частью рессоры. Перед установкой рессоры обильно смазать смазкой «Литол» внутреннюю поверхность «каблучка», где происходит трение. Продолжаем сборку по аналогичной схеме и с другой стороны.



После установки кронштейнов и подвески можно установить амортизатор.



Передняя часть рессоры устанавливается в подрамник с проставкой оцинкованными шайбами М 12 увеличенными в кол-ве двух штук. Не забываем одновременно крепить передний кронштейн крыла. Смотреть на фото.

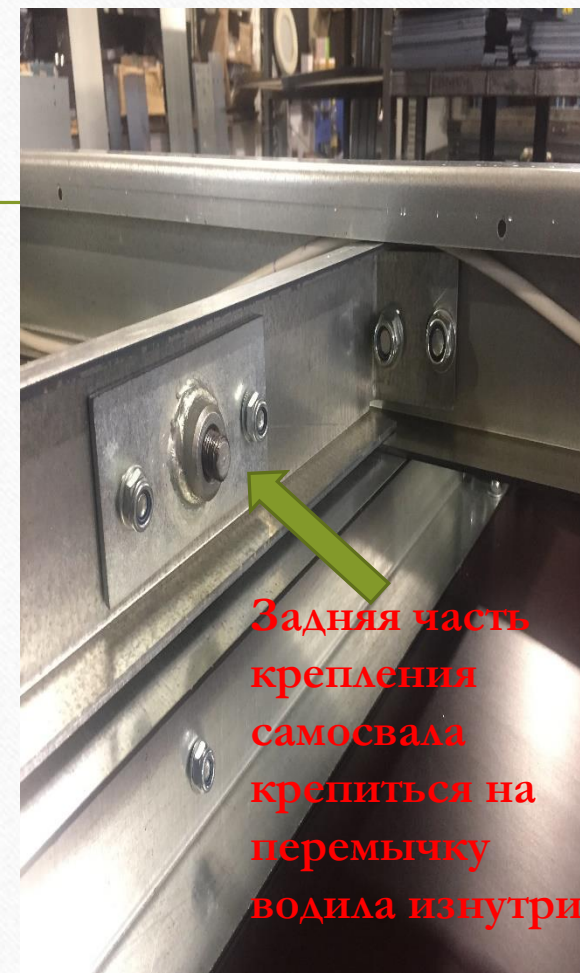
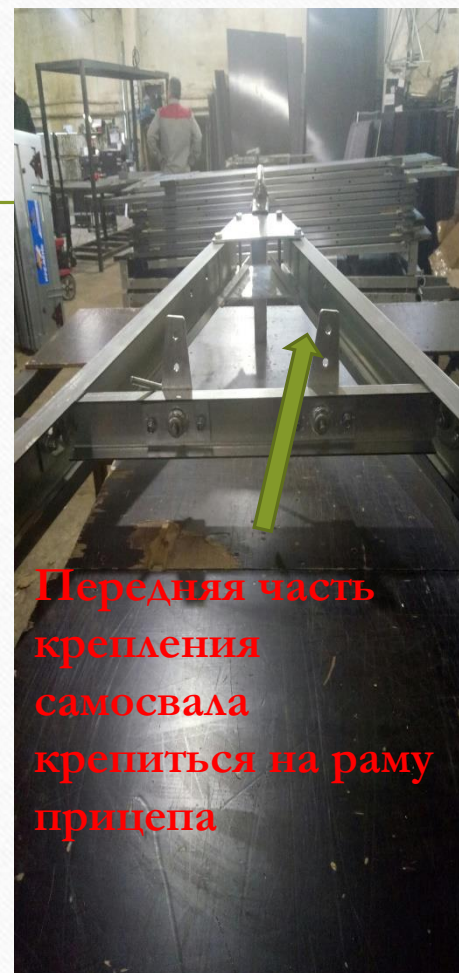


Как только собрали подвеску и установили амортизаторы в крепления на раме прицепа и на оси, производим полную протяжку всех болтовых соединений. Устанавливаем колеса на ось прицепа. Продолжаем сборку в таком положении прицепа для установки водила на прицеп. Если рама в горизонтальном положении, то можно установить его по отдельности постепенно, если же прицеп в вертикальном положении, то рекомендуем собрать его отдельно и установить на прицеп перед переворачиванием его на колеса. Все болтовые соединения наживляем, затяжку производим, как только установили на прицеп. **Важно !! У автоприцепа, как и у автомобиля имеется правая и левая сторона, где расположена электропроводка. На водиле серии Бизнес расположения право и лево определяется по загибу боковых частей водила. Загиб должен располагаться к дорожному покрытию. В данный загиб укладывается электропроводка.**

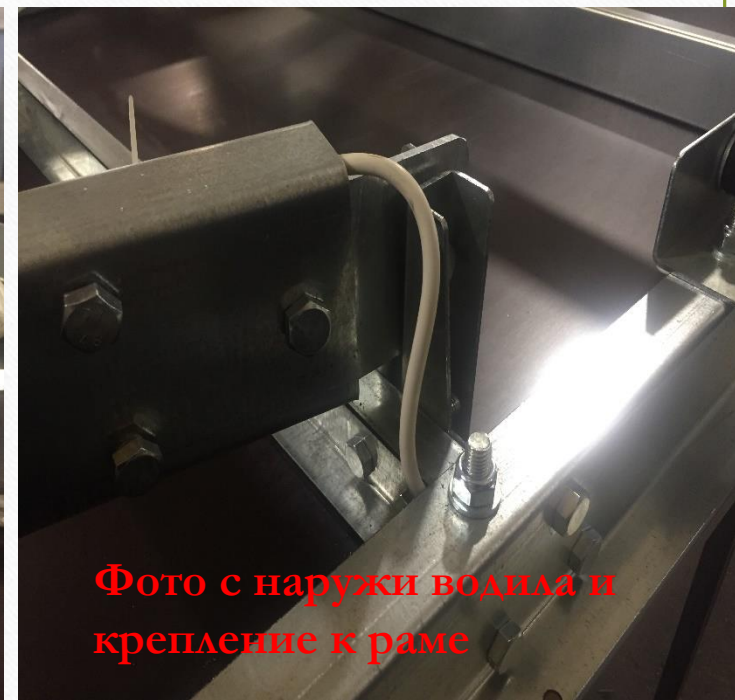
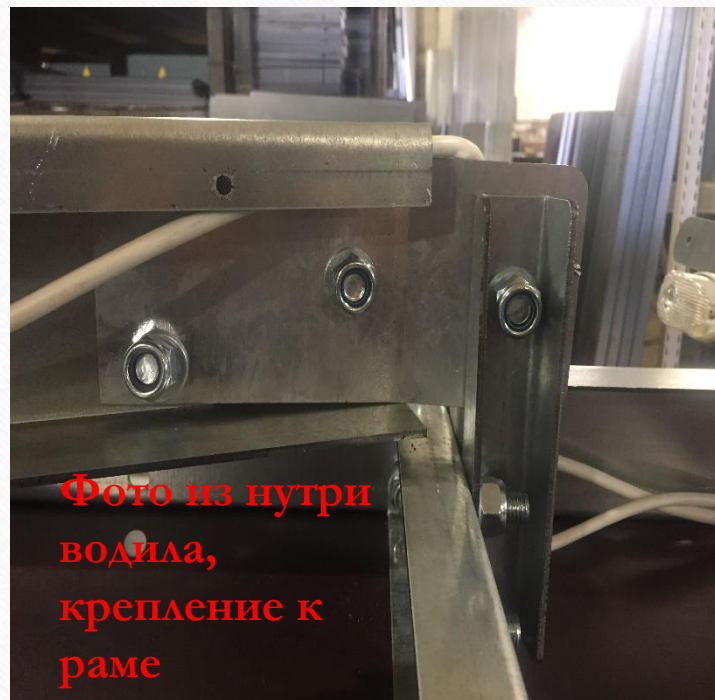


Это пример для сборки водила, дальше фото сборки перемычки водила для самосвала, а так же крепления к раме прицепа

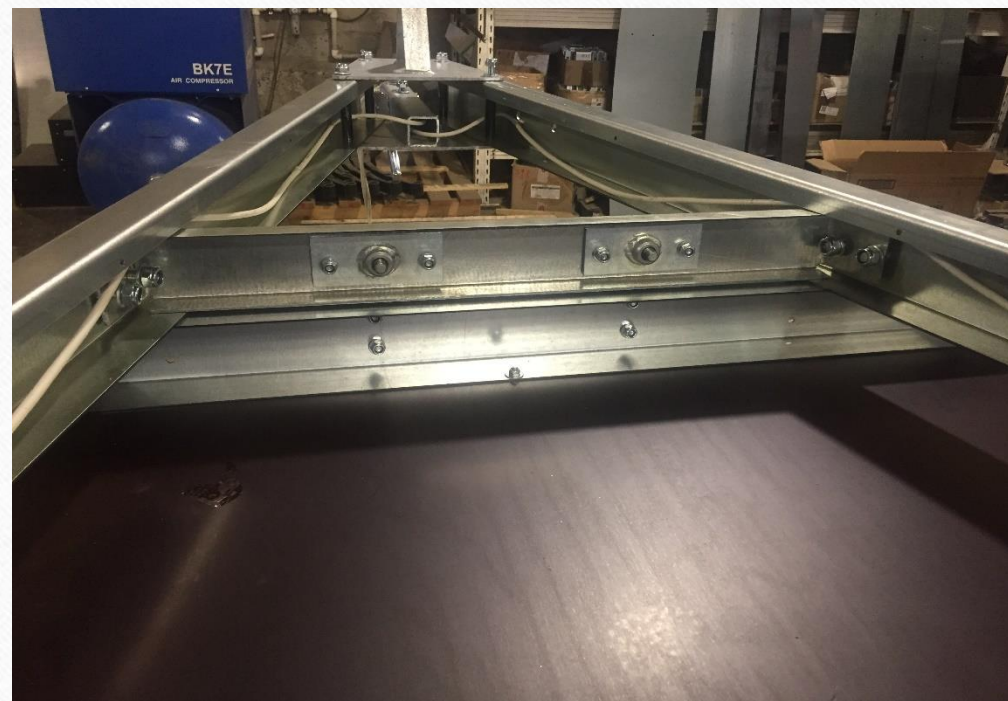
Сборка водила с креплениями самосвала



Крепления водила к раме прицепа и закладывания провода.



Электрo провод фиксируем стяжкой к загибу водила, при этом провод уложить ровно, чтоб в движении не выпал из под загиба.



Для того чтоб, проложить провод дальше к замковому устройству требуется разобрать электро вилку, проложить провод и собрать вилку обратно. При этом **Паз** на электровилке, должен совпасть с прорезью на вилке. Смотрите фото.



Сборка электро вилки.



Сцепная головка прицепа устанавливается так же болтовым соединением, а так же и страховочный трос. Страховочный трос устанавливается на дальний болт крепления сцепной головки. Фото ниже. После того как установили подвеску и водила все болтовые соединения должны быть протянуты. Переворачиваем прицеп на колеса и продолжаем сборку.



**Вот на этот болт
креем страховочный
трос**



Сборка бортов для прицепа 3,5 м

- Так как боковые борта прицепа состоят из двух частей для начало нужно наживить две части бортов к раме. После стянуть между собой две части борта см. изображение. Продолжение сборки смотри на следующем слайде



После того как стянули борта между собой устанавливаем соединительный кронштейн



Все четыре болта
после установке
соединительного
кронштейна
необходимо
затянуть.

После установки соединительного кронштейна устанавливаем швеллер под борта

- Как только установили швеллер под борта нужно обтянуть все болты крепления бортов к раме. Обтяжку лучше производить от передка к заду, после обтяжки устанавливаем крылья и затягиваем болты рессоры.



Установить табличку с Вин номером по ходу движения прицепа справа стороны передней части на боковом борту. Предварительно обезжирить металл и приклеить табличку. В зимнее время года, предварительно нагреть место для на клейки.



Заканчиваем сборку установкой дуг (каркаса) и тента на прицеп. Прицеп готов к эксплуатации и регистрации в ГАИ.

